

Exposition  
**"L'Homme et la Terre"**

(ENSEMBLE  
NOUS SOMMES LE 10<sup>e</sup>)

**13 au 24 septembre 2004**  
Mairie du 10<sup>e</sup> arrondissement

**"La brique dans le 10<sup>e</sup>"**  
**Histoire et Vies du 10<sup>e</sup>**

## Depuis 400 ans dans nos murs, la brique dans le 10<sup>e</sup> arrondissement

### La brique ...

- nue, vernie, peinte, émaillée, recouverte d'un enduit ou factice,
- seule ou mariée à la pierre, au bois, au fer ou au ciment armé,
- des différents tons du rouge ou presque blanche,
- utilisée suivant les époques comme matériau noble ou pauvre,
- aujourd'hui patinée, restaurée, dégradée ou encrassée,

... est un élément de notre patrimoine local

### Les valeurs morales de la brique

La brique, comme tous les matériaux, est choisie par les constructeurs pour des **raisons techniques, économiques et esthétiques** et s'insère dans un **contexte social et culturel** déterminé.

Dans son traité *Dix livres d'architecture* l'architecte Vitruve (1<sup>er</sup> siècle avant Jésus Christ) oppose les valeurs "morales" ...

- de **la brique**, premier des matériaux artificiels, **très résistante bien que venue d'une matière informe, l'argile**
- à celles de **la pierre**, marque d'éternité, mais **fragilisée quand elle devient matériau de construction.**

### La Renaissance de la brique

C'est au cours du 16<sup>e</sup> siècle que la brique est réintroduite à Paris, notamment pour limiter les risques d'incendie : **la pierre remplace le bois et la brique le torchis**. Les briques étaient constituées d'argile provenant du quartier de Vaugirard. Elles étaient cuites aux fours des "Tuileries" (qui ont laissé leur nom au lieu actuel).

La Renaissance réhabilite en France la brique des Romains et l'architecte Serlio proclame que :

**“Les pierres cuites [la brique] sont la chair du bâtiment et les pierres vives sont les os qui la soutiennent”**

(*Règles générales d'architecture sur les cinq manières d'édifier*, 1545).

### Hôpital Saint-Louis : il y a 400 ans, pose des premières briques

La première pierre (pour la première brique, on ne sait pas trop...) de l'Hôpital Saint-Louis est posée en 1607 par Henri IV, pour accueillir et isoler hors des remparts les pestiférés lors des épidémies. L'hôpital, avec ses façades de briques encadrées de pierre est terminé en 1611, **premier de nos bâtiments en brique dans l'actuel 10<sup>e</sup> arrondissement**, mais un des derniers immeubles utilisant ce matériau à Paris. La brique va connaître une désaffection pendant deux siècles, du milieu du 17<sup>e</sup> siècle au milieu du 19<sup>e</sup> siècle.

## Depuis 400 ans dans nos murs, la brique dans le 10<sup>e</sup> arrondissement

### La brique, le retour

Vers 1850, la brique est réhabilitée à Paris, sa production s'industrialise, elle revient en force avec un nouvel allié, le fer. Une quarantaine de marchés métalliques et de brique sont construits à Paris entre 1865 et 1885 ; seulement six subsistent actuellement, dont notre marché Saint-Quentin. Les autres auraient-ils été détruits aujourd'hui, telles les Halles de Baltard démolies en 1971 ?

Notre conception actuelle du patrimoine bâti à préserver ne se limite plus aux seules vieilles pierres des monuments prestigieux, mais s'étend à l'architecture industrielle, aux immeubles d'habitations, aux équipements sociaux qui ont largement utilisé la brique à partir de 1850.

### Les valeurs sociales de la brique

Après la guerre de 1914-1918, la multiplication des Habitations à Bon Marché en brique "avaient contribué à prolétariser son image, à l'éloigner de Louis XIII et à la rapprocher des usines" (Bernard MARREY). La brique semble alors un matériau peu fréquentable pour certains, à réserver aux logements ouvriers, équipements sociaux et locaux industriels.

Mais des architectes, des élus, des citoyens amoureux de notre patrimoine ont perçu ce que ce matériau apporte à nos paysages urbains :

"Mon intervention dans le Nord de la France me révéla **une manière sobre et noble d'appréhender l'espace de l'homme** grâce à un matériau millénaire : la brique."

(Rolland SCHWEITZER, architecte)

### Et aujourd'hui dans le 10<sup>e</sup> arrondissement ?

Des locaux industriels ont été transformés au fil du temps en bureaux, d'autres immeubles en brique sont devenus des habitations. Certains édifices ont été restaurés avec soin, d'autres, plus ou moins dégradés, sont recouverts par la poussière des ans.

Ces quelques photos prises en août 2004 vous sont présentées avec l'objectif modeste d'inciter à regarder plus attentivement des constructions qui humanisent la ville en lui apportant les couleurs de la brique.

(Photos : Françoise et Michel TIARD)

## Depuis 400 ans dans nos murs, la brique dans le 10<sup>e</sup> arrondissement

### Quelques petites histoires de brique ...

#### ▣ **Marché Saint-Quentin**

(au 85-85 bis, Boulevard de Magenta, construit en 1866, après le percement du futur boulevard Magenta).

#### ▣ **114, rue du Faubourg Saint-Denis**

(Immeuble de la S.N.C.F., construit en 1887-1888 pour la Compagnie des chemins de fer de l'Est).

#### ▣ **12, rue Martel**

(autrefois, siège de l'Union faïencière).

#### ▣ **16-22 rue d'Enghien**

(ancien siège du journal Le Petit Parisien).

#### ▣ **Hôpital Saint-Louis**

(au 40, rue Bichat, construit sous Henri IV, de 1607 à 1611).

#### ▣ **26-34, rue de la Grange aux Belles**

(ancienne usine de la Compagnie des compteurs à gaz, rénovée en 1990).

#### ▣ **112, quai de Jemmapes**

(immeuble de rapport à la structure en béton armé, construit en 1907-1908)

#### ▣ **132, quai de Jemmapes**

(ancienne usine électrique de la Compagnie parisienne de l'air comprimé, construite en 1895-1898, actuelle société Clairefontaine).

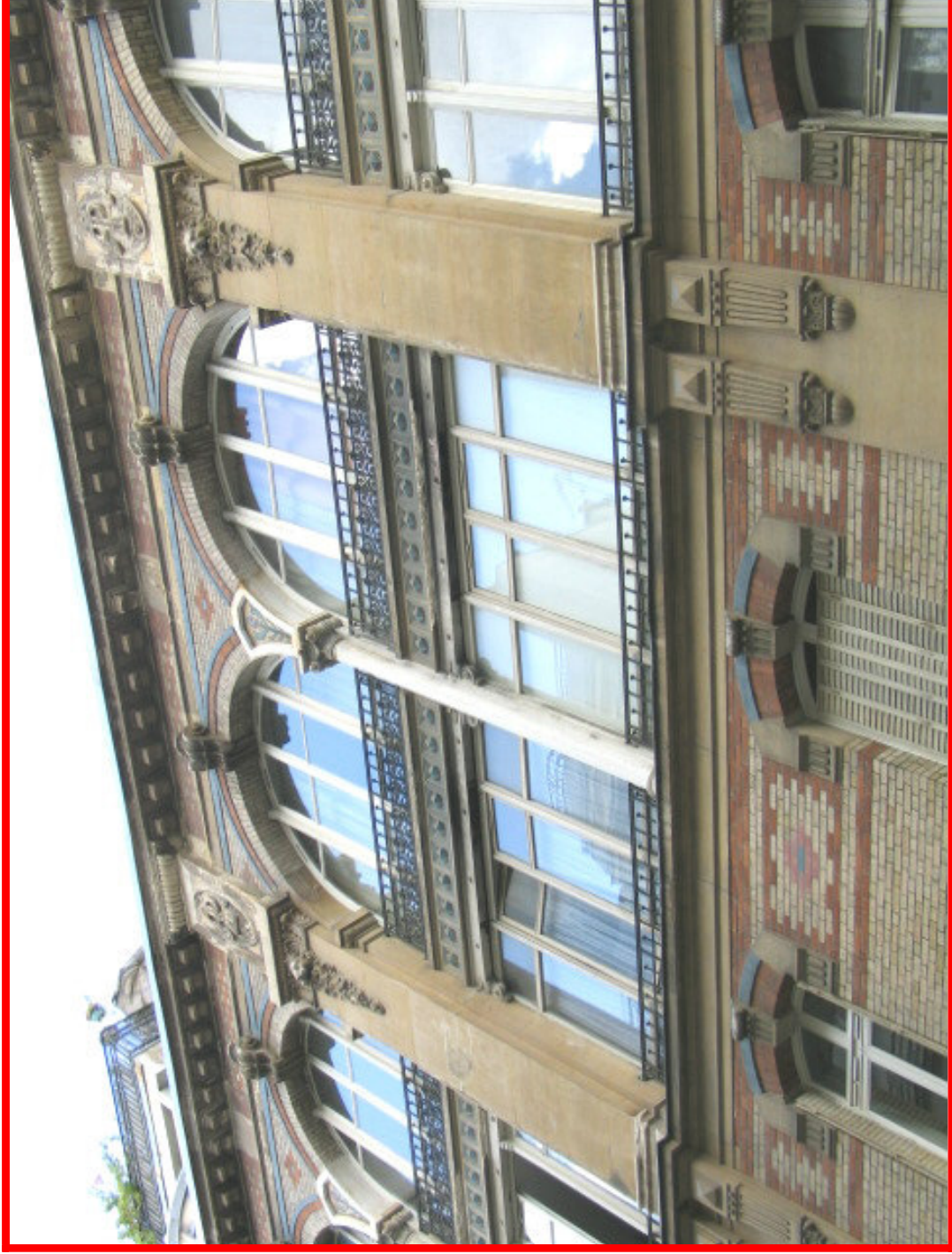


**Marché Saint-Quentin**



**144, rue du Faubourg Saint-Denis**

Histoire et Vies du 10<sup>e</sup> - Françoise & Michel TIARD



## 16, rue d'Enghien

Histoire et Vies du 10<sup>e</sup> - Françoise & Michel TIARD



**16, rue d'Enghien**





**12, rue Martel**



**12, rue Martel**



**7, rue Paradis**



**Hôpital Saint-Louis**



**Hôpital Saint-Louis**



**114, quai de Jemmapes**



**132-134, quai de Jemmapes**



**26-34, rue de La Grange aux Belles**

Histoire et Vies du 10<sup>e</sup> - Françoise & Michel TIARD





**15-17, rue de Sambre et Meuse**

Histoire et Vies du 10<sup>e</sup> - Françoise & Michel TIARD



**200, rue Saint-Maur**

Histoire et Vies du 10<sup>e</sup> - Françoise & Michel TIARD



**12-14, rue du Buisson Saint-Louis**



**23, rue du Buisson Saint-Louis**